

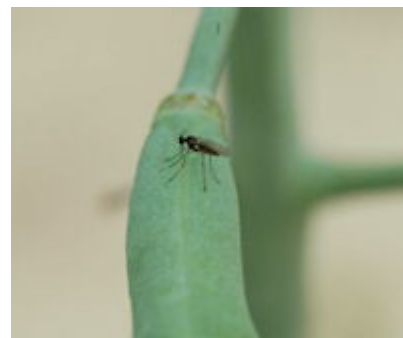
## KOMUNIKAT O ZAGROŻENIU UPRAW ROŚLIN

Województwo: Opole

Powiat :Namysłów

Agrofag: Pryszczarek kapustnik

Data publikacji komunikatu: 2019-04-30



*Uszkodzenia łodyg*

### Zalecenia:

Decyzję o sposobie i terminie zwalczania pryszczarka kapustnika na rzepaku ozimym należy podjąć po przeprowadzeniu obserwacji. Wylot owadów dorosłych (muchówek) następuje najczęściej w początkach kwitnienia rzepaku. Pryszczarek kapustnik ma znaczenie gospodarcze w powiązaniu z chowaczem podobnikiem, który ułatwia mu składanie jaj w łuszczynach. Łuszczyny rzepaku opianowane przez pryszczarka kapustnika przedwcześnie żółkną, nabrzmiewają, kurczą się i przedwcześnie pękają. Skutkiem tego jest osypywanie się nasion.

Zabiegi zwalczające wykonuje się w przypadku przekroczenia progu ekonomicznej szkodliwości to jest stwierdzenia:

- średnio 5 uszkodzonych łuszczyn na 1 roślinie
- 1 pryszczarka kapustnika na 1 roślinie - przy słabym wystąpieniu chowacza podobnika
- 1 pryszczarka kapustnika na 3-4 roślinach - przy silnym wystąpieniu chowacza podobnika

Zabiegi zwalczające przy użyciu środków ochrony roślin wykonuje się w początkowym okresie opadania płatków kwiatowych.

Ograniczyć występowanie szkodnika można także poprzez stosowanie :

- prawidłowej agrotechniki,
- izolacji przestrzennej od innych roślin krzyżowych i warzyw kapustnych,
- wysiew odmian późno zakwitających.

### Środki ochrony roślin:

Dostęp do informacji o środkach ochrony roślin dopuszczonych przez Ministra Rolnictwa i Rozwoju Wsi:

1)Wyszukiwarka dająca możliwość łatwego uzyskania informacji o zastosowaniu środków ochrony roślin w danych uprawach, na danego agrofaga:

<http://www.minrol.gov.pl/pol/Informacje-branżowe/Wyszukiwarka-srodkow-ochrony-roslin> ,

2)Etykiety-instrukcje stosowania środków ochrony roślin dopuszczonych do obrotu i stosowania zezwoleniem Ministra Rolnictwa i Rozwoju Wsi:

<http://www.bip.minrol.gov.pl/DesktopDefault.aspx?TabOrgId=648&LangId=0>

### Uwagi:

Z dniem 1 stycznia 2014 r. wszedł w życie obowiązek stosowania zasad integrowanej ochrony roślin przez wszystkich profesjonalnych użytkowników środków ochrony roślin. Szczegóły na stronie:

<https://www.gov.pl/web/rolnictwo/integrowana-ochrona-roslin>

Zgodnie z ustawą o środkach ochrony roślin:

- 1) Środki ochrony roślin mogą być stosowane jeżeli zostały dopuszczone do obrotu i stosowania.
- 2) Środki ochrony roślin należy stosować w taki sposób, aby nie stwarzać zagrożenia dla zdrowia ludzi, zwierząt oraz dla środowiska, w tym przeciwdziałać zniesieniu środków ochrony roślin na obszary i obiekty niebędące celem zabiegu z zastosowaniem tych środków oraz planować stosowanie środków ochrony roślin z uwzględnieniem okresu, w którym ludzie będą przebywać na obszarze objętym zabiegiem.
- 3) Środki ochrony roślin stosuje się, zgodnie z zasadami integrowanej ochrony roślin, sprzętem sprawnym technicznie i skalibrowanym.
- 4) Zabiegi z zastosowaniem środków ochrony roślin przeznaczonych dla użytkowników profesjonalnych mogą być wykonywane przez osoby przeszkolone, zgodnie z art. 41 ww. ustawy.
- 5) Profesjonalni użytkownicy środków ochrony roślin są zobowiązani do prowadzenia dokumentacji dotyczącej stosowanych przez nich środków ochrony roślin i przechowywania jej przez co najmniej 3 lata.

Wojewódzki Inspektor  
Ochrony Roślin i Nasiennictwa w Opolu  
Izabela Kik